



TARSUS  
ÜNİVERSİTESİ

# Birim İ Deęerlendirme Raporu (Akademik)

Uygulamalı Bilimler Fakóltesi

2023

## İÇİNDEKİLER

1. Kalite Güvencesi Sistemi.....	3
1.1 Bölüm içi kalite döngüsü.....	3
1.2 Kamuoyunu bilgilendirme ve hesap verebilirlik.....	3
1.3 Paydaş Katılımı.....	4
1.4 Uluslararasılaşma.....	7
2. Eğitim-Öğretim.....	8
3. Araştırma Geliştirme.....	17
4. Toplumsal katkı.....	19
5. Uygulamalı Bilimler Fakültesi Performans Göstergeleri.....	21
5.1 Akademik Personel Sayısı (Değerlendirme yıl sonu itibariyle).....	21
5.2 Öğrenci Sayıları (Değerlendirme yıl sonu itibariyle).....	22
5.3 Üniversitemiz 2020-2024 Stratejik Planında Yer Alan Fakülte ile İlgili Amaçlar, Hedefler ve Göstergeler.....	23
5.4 Öğretim Elemanlarınca Yapılan Yayınlar ve Hedefler.....	30
5.5 Öğretim Elemanlarınca Yapılan Yayınlar ve Hedefler (endekslere göre).....	31
5.6 YÖK İzleme Kriterlerine İstinaden Fakülteyi İlgilendiren Göstergeler (Üniversitemiz Stratejik Planında yer alan göstergeler dışında).....	32
6. Sonuç ve Öneriler.....	34

# 1. Kalite Güvencesi Sistemi

## 1.1 Bölüm içi kalite döngüsü

Uygulamalı Bilimler Fakültesi (Fakülte), bünyesinde yürütülmekte olan tüm faaliyetlere ilişkin süreçlerde kalite iyileştirme çevrimlerini göz önünde bulundurmaktadır. Bu çerçevede öncelikle kalite iyileştirme süreçlerine ilişkin altyapı hem üniversitemiz bünyesinde kurulan [kalite koordinatörlüğü](#) hem de birimler özelinde kurulan [kalite komisyonlarınca](#) oluşturulmuştur. Kalite komisyonlarının [görev tanımları](#) da web üzerinden erişilebilir durumdadır. Koordinatörlük bünyesinde akademik ve idari birimlerin organizasyon şemaları, görev tanımları, [iş akışları](#), dokümantasyon süreçleri ve ilgili formlar yer almaktadır. Aynı zamanda üniversitemizin [kalite güvencesi politikası](#) da Fakülte açısından bir rehber niteliğindedir. Öte yandan Fakülte her sene sonunda bir önceki seneye ilişkin faaliyet raporunu yayınlamakta, bu [faaliyet raporu](#) içerisinde mevcut durum, hedefler, güçlü ve zayıf yanlar ile öneri ve tedbirlere yer verilmektedir. Faaliyet raporunun yanı sıra, Fakülte periyodik olarak “[Birim İç Değerlendirme Raporu](#)”nu hazırlayarak süreçlerin sistematik hale getirilmesinde önemli bir adım atmıştır. Bu rapor, üniversitemizin “Bilgi Yönetim Sistemi” içerisinde yer alan “[Performans Bilgi Sistemi](#)” üzerinden, üniversitemizin stratejik amaç ve hedefleriyle uyumlu bir şekilde gerçekleştirilmektedir. Fakültede bir kalite komisyonu ile beraber, kurulmuş olan akreditasyon komisyonu karşılıklı olarak birbirlerinin süreçlerine destek olmaktadır. İç kalite döngüsü süreçleri hem kalite komisyonu toplantılarıyla hem de paydaş katılımıyla geliştirilmeye çalışılmaktadır.

PLANLA	UYGULA	KONTROL ET	ÖNLEM AL	İyileştirme Önerisi
Koordinatörlük, komisyonlar ve mevzuat altyapısı kuruldu.	Politika ve mevzuat kapsamında uygulamalara geçildi, birim iç değerlendirme ve faaliyet raporları ile izlenmektedir.			PUKO çevriminin tamamlanması için süreçlerin kontrol edilmesi ve önlem alınması safhasına geçilmesi önerilir.

[\(3\)A.1.4.1.akreditasyon komisyonu](#)

[\(3\)A.1.4.2.kalite temsilcisi](#)

[\(3\)A.1.4.3.kalite komisyonu toplantı tutanağı](#)

[\(3\)A.1.4.4.danışmakurulu toplantısı](#)

**Olgunluk düzeyi 3:** İç kalite güvencesi sistemi kurumun geneline yayılmış, şeffaf ve bütüncül olarak yürütülmektedir.

## 1.2 Kamuoyunu bilgilendirme ve hesap verebilirlik

Üniversitemiz bünyesinde yürütülen süreçlerin tamamı, 2020-2024 yıllarını kapsayan stratejik planında kendisine yer bulan ve her zaman gözetilen “şeffaflık” ilkesi çerçevesinde sürdürülmektedir ([Stratejik Plan, Sayfa 32](#)). Bu kapsamda Fakülte de faaliyetlerini şeffaflık ilkesi çerçevesinde sürdürmektedir. [Fakülte web sayfası](#) sürekli olarak ulaşılabilir bir durumdadır ve “[duyurular](#)” sekmesi ile “[etkinlikler](#)” sekmesi içerisinde önemli hususlara ve faaliyetlere ilişkin bilgilendirmeler yapılmaktadır. Bunun yanı sıra Fakülte web sayfasında [iletişim sekmesi](#) oluşturulmuş ve bu sekmede şikayet ve öneri formu ile iletişim bilgilerine yer verilmiştir. Aynı şekilde duyurular ve etkinlikler ile iletişim sekmeleri bölüm web sayfalarında

da ayrı ayrı yer almaktadır ([Finans ve Bankacılık](#), [Gümrük İşletme](#), [Sağlık Yönetimi](#), [Sosyal Hizmet](#), [Uluslararası Ticaret ve Lojistik](#))

PLANLA	UYGULA	KONTROL ET	ÖNLEM AL	İyileştirme Önerisi
Web sitesi alt yapısı oluşturuldu.	İlgili altyapı kullanılarak bilgilendirme ve hesap verebilirlik süreci başlatıldı.			PUKO çevriminin tamamlanması için süreçlerin kontrol edilmesi ve önlem alınması safhasına geçilmesi önerilir.

**Olgunluk düzeyi 3:** Kurum tanımlı süreçleri doğrultusunda kamuoyunu bilgilendirme ve hesap verebilirlik mekanizmalarını işletmektedir.

### 1.3 Paydaş Katılımı

#### A.4.1. İç ve dış paydaş katılımı

Üniversitemiz, 2020-2024 stratejik planında da görülebileceği üzere, yönetim felsefesini liyakati ön planda tutarak paylaşımcı ve katılımcı bir anlayış çerçevesinde oluşturmuştur ([Stratejik Plan, Sayfa 1](#)). Bu anlayış, üniversite genelinde ve tüm birimlerinde kendisini hissettirmektedir. Bu çerçevede öncelikle bir "[Danışma Kurulu Yönergesi](#)" oluşturulmuştur. Bu yönerge sürecinin tamamlanmasının ardından Fakülte'nin tüm bölümlerinde hem iç hem de dış paydaşlardan meydana gelen danışma kurulları oluşturulmuştur. Bu kurullara, bölümlerimizin web sayfaları üzerinden ([Finans ve Bankacılık](#), [Gümrük İşletme](#), [Sağlık Yönetimi](#), [Sosyal Hizmet](#), [Uluslararası Ticaret ve Lojistik](#)) de ulaşılabilmektedir. Bölümlerin yanı sıra Fakülte düzeyinde de [danışma kurulu oluşturulmuştur](#). Kurullar özellikle bölüm müfredatlarının değerlendirilmesi çerçevesinde son derece önemli bir rol üstlenmektedir. Öğrencilerin süreçlere katılımı, Fakültemiz bölümlerine kayıt yaptırarak yerleşen öğrencilerimizin oryantasyon eğitimlerine tabi tutulmasıyla başlamaktadır. Bununla beraber hem bölüm kurulları, hem danışma kurulları hem de öğrenci değerlendirmeleri ile süreçler sürekli iyileştirme döngüsünün ileri safhalarına taşınmaya çalışılmaktadır.

PLANLA	UYGULA	KONTROL ET	ÖNLEM AL	İyileştirme Önerisi
Danışma kurulları oluşturuldu.	İç ve dış paydaşlar süreçlere dahil edildi.	Paydaş görüşleri çerçevesinde süreçler kontrol edildi.		PUKO çevriminin tamamlanması için önlem alma faaliyetlerinin gerçekleştirilmesi önerilir.

[\(4\)A.4.1.1.Finansbankacılık danışmakurulu](#)

[\(4\)A.4.1.2.Gümrükışletme danışmakurulu](#)

[\(4\)A.4.1.3.SağlıkYönetimi danışmakurulu](#)

[\(4\)A.4.1.4.Sosyalhizmet danışmakurulu](#)

[\(4\)A.4.1.5.UTL danışmakurulu](#)

[\(4\)A.4.1.6.danışmakurulu toplantısı](#)

[\(4\)A.4.1.7.danışmakurulu tutanak](#)

[\(4\)A.4.1.8.bölümkurulu oryantasyon tutanak](#)

[\(4\)A.4.1.9.danışmakurulu müfredat görüşleri](#)

[\(4\)A.4.1.10.müfredat iyileştirme](#)

**Olgunluk düzeyi 4:** Paydaş katılım mekanizmalarının işleyişi izlenmekte ve bağlı iyileştirmeler gerçekleştirilmektedir.

#### A.4.2. Öğrenci geri bildirimleri

Oluşturulan paydaş mekanizmaları çerçevesinde, öğrenci geri bildirimlerinin elde edilmesi ve buna yönelik iyileştirme çalışmalarının yapılması gözetilmektedir. Bu çerçevede öğrencilerden ders değerlendirme anketleri, genel görüş anketleri, değerlendirme toplantıları, oryantasyon toplantıları gibi yöntemlerle geri bildirimler alınmaktadır. Aynı zamanda hem fakülte hem de bölümler özelinde oluşturulan iletişim sekmeleri de geri bildirimlerin elde edilmesi için aktif olarak kullanılmaktadır.

PLANLA	UYGULA	KONTROL ET	ÖNLEM AL	İyileştirme Önerisi
Öğrenci geri bildirimlerinin alınması kurullarda planlandı.	Öğrenci geri bildirim mekanizmaları kuruldu ve geribildirim süreçleri başlatıldı.			PUKO çevriminin tamamlanması için süreçlerin kontrol edilmesi ve önlem alınması safhasına geçilmesi önerilir.

[\(3\)A.4.2.1.Öğrenci\\_toplantı](#)

[\(3\)A.4.2.2.Oryantasyon\\_tutanağı](#)

[\(3\)A.4.2.3.Staj\\_bilgilendirme](#)

[\(3\)A.4.2.4.Memnuniyet\\_anketi1](#)

[\(3\)A.4.2.5.Memnuniyet\\_anketi2](#)

[\(3\)A.4.2.6.Sonsınıf\\_değerlendirme](#)

[\(3\)A.4.2.7.Oryantasyon\\_Değerlendirme](#)

**Olgunluk 3:** Programların genelinde öğrenci geri bildirimleri (her yarıyıl ya da her akademik yıl sonunda) alınmaktadır.

#### A.4.3. Mezun ilişkileri yönetimi

Üniversitemiz bünyesinde mezun ilişkileri yönetimi oluşturulan “[Kariyer ve Mezun Ofisi](#)” bünyesinde yürütülmektedir. Bunun için öncelikle mevzuata ilişkin bir alt yapı oluşturulmuş ve “[Kariyer ve Mezun Ofisi Yönergesi](#)” hazırlanmıştır. Bu yönerge ile ofisin amacı ve faaliyet alanları, yönetim organları ve görevleri ile diğer bir takım hususlar netleştirilmiştir. Ofis bünyesinde bulunan görevlere ilişkin “[görev tanımları](#)” ve “[iş akışları](#)” oluşturulmuştur. Yine kariyer ve mezun ofisi bünyesinde her bölümden bir temsilcinin yer aldığı “[Kariyer Komisyonu Temsilcileri](#)” oluşturulmuştur. Burada Fakülte’nin mezun ilişkileri de yine Kariyer ve Mezun Ofisi bünyesinde yer alan “[Mezun Bilgi Sistemi](#)” üzerinden yürütülmektedir. Aynı zamanda bölümler bazında mezun öğrenci anketi ile mezunlarla ilişkiler sürdürülmektedir.

PLANLA	UYGULA	KONTROL ET	ÖNLEM AL	İyileştirme Önerisi
Mezunlarla ilişkilerin yönetimi için ilgili ofis ve mevzuat altyapısı hazırlandı.	Mezun bilgi sistemi kuruldu ve mezunlarla iletişim kurma süreci başlatıldı.			PUKO çevriminin tamamlanması için süreçlerin kontrol edilmesi ve önlem alınması safhasına geçilmesi önerilir.

[\(3\)A.4.3.1.Mezun\\_anketi](#)

**Olgunluk düzeyi 3:** Kurumdaki programların genelinde mezun izleme sistemi uygulamaları vardır.

Paydaş Adı	Tanımı
Personel (Akademik)	Fakültede görevli öğretim elemanları.
Personel (İdari)	Fakültenin idari süreçlerinde görevli personel.
Öğrenciler	Fakülte bölümlerine kayıtlı öğrenciler.
Danışma kurulları	Bölümler bünyesinde kurulan danışma kurulları.
Diğer akademik birimler	Üniversite bünyesinde yer alan diğer akademik birimler.
Diğer idari birimler	Üniversite bünyesinde yer alan diğer idari birimler.
Öğrenci adayları	Potansiyel öğrenciler.
Rakipler	Çevre üniversitelerde öğrenci kabul eden eşdeğer bölümler.
Özel sektör işletmeleri	Fakültede yer alan bölümlerden mezun olan öğrencilere istihdam sağlama olasılığı olan özel sektör işletmeleri.
Mezun öğrenciler	Fakülte bölümlerinden mezun olan öğrenciler.
Sivil toplum kuruluşları	Fakültenin işbirliği içerisinde olduğu, kar amacı gütmeyen kuruluşlar.
Kamu kurumları	Fakültenin işbirliği içerisinde olduğu kamu kurumları.

#### Paydaş Katılım Tablosu

Paydaş Adı	Değerlendirme yılı içinde ilgili paydaş ile gerçekleştirilen tüm katılım faaliyetleri
Personel (Akademik)	Hizmet içi eğitimler, değerlendirme toplantıları, akademik kurul toplantıları, fakülte ve yönetim kurulları, bölüm kurul toplantıları, komisyon toplantıları, sosyal ve motivasyonel toplantılar.
Personel (İdari)	Hizmet içi eğitimler
Öğrenciler	Oryantasyon eğitimleri, sınav bilgilendirme toplantıları, memnuniyet değerlendirmeleri, webinar, seminer ve paneller, teknik geziler, sosyal sorumluluk projeleri, topluluk faaliyetleri, kongre katılımı, akademik danışmanlık hizmetleri, bilimsel projeler, teknofest katılımı.
Danışma kurulları	Müfredat değerlendirme, mezun niteliklerinin değerlendirilmesi, öğretim yöntem ve teknikleri (sektör temsilcileri ile öğrencilerin buluşturulması) önerilerinin alınması, teknik gezi talepleri, kariyer fuarına katılımı ile ilgili önerilerin alınması.
Diğer akademik birimler	Çift anadal ve yandal programları, ders görevlendirmeleri, teknofest proje ortaklığı, bilimsel yayınlar, ofislerle ilişkiler, paneller.

Diğer idari birimler	Rektörlük idari birimleri ile ilişkiler.
Öğrenci adayları	Bilim söyleşileri, tanıtım faaliyetleri, üniversite ziyareti.
Özel sektör işletmeleri	Teknik geziler, kariyer planlama webinarları, sektör kampüste ders uygulaması, stajlar, eğitim seminerleri.
Mezun öğrenciler	Mezun-öğrenci buluşmaları, mezun geri bildirimleri, danışma kurulu üyeliği.
Sivil toplum kuruluşları	Eğitim ve seminerler, çalıştaylar, kongre ve sempozyum paydaşlıkları, teknofest katılımı.
Kamu kurumları	Eğitim ve seminerler, çalıştaylar, proje ortaklıkları, webinarlar, komisyon üyelikleri.

## 1.4 Uluslararasılaşma

### A.5.1. Uluslararasılaşma süreçlerinin yönetimi

Uluslararasılaşma süreçleri üniversite genelinde, öncelikle [“Uluslararası İlişkiler Ofisi”](#) tarafından yürütülmektedir. Mevzuat altyapısı, oluşturulan [“Uluslararası İlişkiler Ofisi Yönergesi”](#) çerçevesinde hazırlanmıştır. Aynı zamanda ofisin [organizasyon şeması](#), [iş akışları](#) ve [görev tanımları](#) oluşturulmuştur. Üniversite genelinde uluslararasılaşma faaliyetlerine rehber olması amacıyla bir [“Uluslararasılaşma Politikası”](#) oluşturulmuştur ve Fakülte faaliyetleri de bu çerçevede yönetilmektedir. Fakültede oluşturulan [“Erasmus Komisyonu”](#) ve bölümlerin gerçekleştirdikleri [uluslararası anlaşmalar](#) da süreçlerin yönetimine katkı sağlamaktadır. Ayrıca birçok öğretim üyesi üniversite dışı uluslararasılaşma süreçlerinde görev almaktadır.

PLANLA	UYGULA	KONTROL ET	ÖNLEM AL	İyileştirme Önerisi
Uluslararasılaşma süreçlerinin yönetimi için ilgili politikalar, ofis ve mevzuat altyapısı hazırlandı.	İlgili ofis ve birimlerde kurulan komisyonlar faaliyete geçti.			PUKO çevriminin tamamlanması için süreçlerin kontrol edilmesi ve önlem alınması safhasına geçilmesi önerilir.

#### (3)A.5.1.1.cost\_görevlendirme

**Olgunluk düzeyi 3:** Kurumda uluslararasılaşma süreçlerinin yönetimine ilişkin organizasyonel yapılanma tamamlanmış olup; şeffaf, kapsayıcı ve katılımcı biçimde işlemektedir.

### A.5.2. Uluslararasılaşma kaynakları

Uluslararasılaşma kaynakları temel olarak [“Uluslararası İlişkiler Ofisi”](#) faaliyetlerine dayanmakta ve Fakülte de bu kaynaklardan faydalanmaktadır. Aynı zamanda üniversitemizin yenilenen [“Akademik Performans Bilgi Sistemi”](#) ve buna entegre olarak çalışan [“Akademik Bilgi Sistemi”](#) içerisinde yer alan uluslararası işbirliği ile gerçekleştirilen akademik yayınlar da uluslararasılaşma kaynağı olarak ön plana çıkmaktadır. Öte yandan Fakültemiz bünyesinde görev yapmakta olan ve lisansüstü eğitimlerini [yurt dışında tamamlamış olan öğretim elemanları](#) da uluslararasılaşma kaynakları olarak önem arz etmektedir. Uluslararasılaşmaya

ayrılan mali kaynakların temelini yapılan [uluslararası anlaşmalar](#) ve bunların sahip olduğu bütçe imkanları oluşturmaktadır. Dahası, özellikle TUBITAK 2219 Yurt Dışı Doktora Sonrası Araştırma Burs Programı ve COST aksiyonları çerçevesinde burs kazanarak yurt dışına giden öğretim üyeleri de uluslararasılaşmaya katkı sağlarken, dış bütçe kaynaklarını da üniversitemiz adına kullanmaktadır.

[\(3\)A.5.2.1.yurt dışı görevlendirme](#)

[\(3\)A.5.2.2.görevlendirme\\_cost](#)

**Olgunluk düzeyi 3:** Kurumun uluslararasılaşma kaynakları birimler arası denge gözetilerek yönetilmektedir.

### A.5.3. Uluslararasılaşma performansı

Üniversitemizde uluslararasılaşma süreçleri öncelikle, [2020-2024 stratejik planında](#) yer alan uluslararasılaşma faaliyetleri (Sayfa 35), bu alanda belirlenmiş olan hedefler (Sayfa 39) ve performans göstergeleri (Sayfa 43) ve bunlara ilişkin stratejiler doğrultusunda şekillenmiştir. Burada yer verilen performans göstergeleri periyodik olarak izlenmekte ve [gerçekleşme raporları yayınlanmaktadır](#).

PLANLA	UYGULA	KONTROL ET	ÖNLEM AL	İyileştirme Önerisi
İlgili performans hedefleri ve ölçütleri tanımlandı.	Performans ölçütleri çerçevesinde faaliyetler başlatıldı. Faaliyetlere ilişkin geri bildirimler alınarak raporlara yansıtıldı.			PUKO çevriminin tamamlanması için süreçlerin kontrol edilmesi ve önlem alınması safhasına geçilmesi önerilir.

**Olgunluk düzeyi 3:** Kurumun geneline yayılmış uluslararasılaşma faaliyetleri bulunmaktadır.

## 2. Eğitim-Öğretim

### B.1.1 Programların tasarımı ve onayı

Fakülte bünyesinde yer alan bölümlerin tasarımında öncelikle üniversitemizin [misyonu ve vizyonu](#) ile [“Eğitim-Öğretim Politikası”](#) bir rehber niteliği taşımaktadır. Bu çerçevede üniversitenin belirlemiş olduğu başarı bölgeleri ve konum tercihiyle uyumlu, bölgenin ihtiyaçlarına yanıt verebilen ve paydaş görüşleriyle de pekiştirilmiş program tasarımları oluşturulmaktadır. Özellikle, ortaya konulan [“Danışma Kurulu Yönergesi”](#) çerçevesinde birim ve bölümlerde oluşturulan [danışma kurulları](#) ve dış paydaşların süreçlere katılımı sağlanmaktadır. Öte yandan programların eğitim amaçları ile öğrenme çıktıları oluşturulmuş, bunların TYYÇ ile uyumu sağlanmış ve web üzerinden yayınlanmıştır.

PLANLA	UYGULA	KONTROL ET	ÖNLEM AL	İyileştirme Önerisi
Programların tasarım ve onay süreçleri tanımlandı.	Programlar tasarlandı ve onaylandı.	Programların yapısı, program çıktıları ve amaçları ile müfredatları paydaş görüşleri		PUKO çevriminin tamamlanması için önlem alma faaliyetlerinin gerçekleştirilmesi önerilir.



		çerçevesinde kontrol edildi.		
--	--	------------------------------	--	--

[\(3\)B.1.1.1.ders izlencesi](#)

[\(3\)B.1.1.2.toplantı tutanağı](#)

[\(4\)B.1.1.3.program tasarımı](#)

[\(3\)B.1.1.4.ders izlencesi2](#)

[\(3\)B.1.1.5.ders programı](#)

[\(3\)B.1.1.6.ders programı2](#)

[\(3\)B.1.1.7.ders izlence](#)

[\(4\)B.1.1.8.danışmakurulu toplantı](#)

[\(4\)B.1.1.9.uzaktaneğitim kararı](#)

[\(3\)B.1.1.10.FB eğitimamaçları](#)

[\(3\)B.1.1.11.Gİ eğitimamaçları](#)

[\(3\)B.1.1.12.SY programçıktıları](#)

[\(3\)B.1.1.13.SH programçıktıları](#)

[\(3\)B.1.1.14.UTL bolognapaketi](#)

**Olgunluk düzeyi 4:** Programların tasarım ve onay süreçleri sistematik olarak izlenmekte ve ilgili paydaşlarla birlikte değerlendirilerek iyileştirilmektedir.

### B.1.2. Programın ders dağılım dengesi

Fakülte bünyesinde yer alan bölümlerin müfredatlarında bulunan zorunlu ve mesleki seçmeli dersler ile genel seçmeli dersler tüm bölümler açısından standart bir uygulamaya tabidir. Her bölüm programlarının tasarım ve onay süreçlerinde müfredat yapısının zorunlu-seçmeli ders, alan-alan dışı ders dengesini gözetmekte; öğrencilere kültürel derinlik ve farklı disiplinleri tanıma imkânı vermektedir. Derslerin sayıları, haftalık ders sayıları ve iş yükleri, öğrencilerin akademik olmayan etkinliklere de zaman ayırabileceği şekilde düzenlenmektedir. Derslerin programa katkısı ile ders dağılımları, derslere ilişkin geri bildirimler çerçevesinde, danışma kurullarından edinilmektedir. Öte yandan bölüm içi öğretim elemanları ders dağılımları, öğretim elemanlarının uzmanlık alanları ve iş yükleri gözetilerek, katılımcı bir sürecin sonunda belirlenmektedir. Bu noktada "[Ders Görevlendirmesi ve Ek Ders Ücreti Ödemelerine İlişkin Usul ve Esasları Hakkında Yönerge](#)" önemli bir mevzuat belgesi olarak kullanılmaktadır.

PLANLA	UYGULA	KONTROL ET	ÖNLEM AL	İyileştirme Önerisi
Ders dağılım dengesinin gözetilmesine ilişkin mevzuat göz önünde bulunduruldu.	Ders dağılım süreci uzmanlık ve iş yüküne göre tamamlandı.	Bölüm kurullarında akademisyenlerle dönem değerlendirme yapıldı.		PUKO çevriminin tamamlanması için önlem alma faaliyetlerinin gerçekleştirilmesi önerilir.

[\(4\)B.1.2.1.Dersdağılım tutanak](#)

[\(3\)B.1.2.2.ders görevlendirmeleri](#)

[\(3\)B.1.2.3.bologna bilgipaketi](#)

[\(4\)B.1.2.4.memnuniyet anketi](#)

**Olgunluk düzeyi 4:** Programlarda ders dağılım dengesi izlenmekte ve iyileştirilmektedir.

### B.1.3. Ders kazanımlarının program çıktılarıyla uyumu

Fakülte bünyesindeki tüm bölümlerin müfredatlarının ve program çıktılarının tanımlanmasının ardından, her bir dersin program ve öğrenme çıktıları ilişkisini gösteren matrislere bilgi paketinde yer verilmiştir. Aynı zamanda dönem başlarında oluşturulan ders izlenceleri kapsamında ders öğrenme çıktıları açıklanmakta, dönem sonlarında ise ders tamamlama dosyalarında ilgili dersin program çıktılarına katkısı ve diğer tespitler ile geliştirme önerilerine yer verilmektedir.

PLANLA	UYGULA	KONTROL ET	ÖNLEM AL	İyileştirme Önerisi
Program çıktıları ve öğrenim çıktıları tanımlandı.	İlgili çıktılar web sitesi ve bilgi paketlerinde duyuruldu ve program çıktılarıyla uyumu belirtildi.	Ders tamamlama dosyaları ile derslere ve çıktılara ilişkin geri bildirimler sağlandı.		PUKO çevriminin tamamlanması için önlem alma faaliyetlerinin gerçekleştirilmesi önerilir.

[\(3\)B.1.3.1.Örnek\\_bilgipaketi](#)

[\(3\)B.1.3.2.Örnek\\_bilgipaketi2](#)

[\(3\)B.1.3.3.Örnek\\_bilgipaketi3](#)

[\(4\)B.1.3.4.derstamamlama\\_dosyası](#)

[\(4\)B.1.3.5.derstamamlama\\_dosyası](#)

**Olgunluk düzeyi 4:** Ders kazanımlarının program çıktılarıyla uyumu izlenmekte ve iyileştirilmektedir.

### B.1.4. Öğrenci iş yüküne dayalı ders tasarımı

Fakülte bünyesindeki tüm bölümlerin müfredatlarında yer alan derslerin tamamına ilişkin olarak hem dersin, hem dönemin, hem de programın tamamını kapsayacak şekilde AKTS değerleri belirlenmiş ve [bilgi paketi içerisine eklenerek web üzerinden ulaşılabilir](#) hale getirilmiştir. Burada ders ve müfredat tasarımı ise [“Türkiye Yükseköğretim Yeterlilikler Çerçevesi”](#) ile uyumlu program çıktılarına hizmet edecek şekilde tasarlanmıştır.

PLANLA	UYGULA	KONTROL ET	ÖNLEM AL	İyileştirme Önerisi
Ders müfredatları oluşturuldu.	Müfredat ve ders tasarımları ile ilgili iş yükleri oluşturularak bilgi sisteminde tanımlandı ve web üzerinden yayınlandı.			PUKO çevriminin tamamlanması için süreçlerin kontrol edilmesi ve önlem alınması safhasına geçilmesi önerilir.

**Olgunluk düzeyi 3:** Dersler öğrenci iş yüküne uygun olarak tasarlanmış, ilan edilmiş ve uygulamaya konulmuştur.

### B.1.5. Programların izlenmesi ve güncellenmesi

Fakültede her bir bölüm için program eğitim amaçları ve öğrenme çıktıları izlenmektedir. Bu süreç temelde ders ve müfredat bazlı olarak yürütülmektedir. Her dönem sonunda ders tamamlama dosyalarının hazırlanması sağlanmaktadır. Bu dosyalarda derslere ilişkin genel bilgiler, program çıktılarına katkı, güçlü ve zayıf yönler ile iyileştirme önerileri yer almaktadır. Ardından, bu dosyalara ilişkin olarak bölüm başkanlıklarınca genel bir değerlendirme yapılmakta ve iyileştirme önerileri irdelenerek Fakülte yönetimine bildirilmektedir. Ayrıca programların izlenmesi ve güncellenmesi süreçlerinde paydaş katılımı sağlanmakta, paydaş görüşleri neticesinde ilgili düzenlemeler yapılmaktadır.

PLANLA	UYGULA	KONTROL ET	ÖNLEM AL	İyileştirme Önerisi
Program eğitim amaçları ve öğrenme çıktıları oluşturuldu.	Program eğitim amaçları ve öğrenme çıktılarına dayalı dersler işlendi ve ders değerlendirmesi yapıldı.	Ders tamamlama dosyaları ile kontroller sağlandı.		PUKO çevriminin tamamlanması için önlem alma faaliyetlerinin gerçekleştirilmesi önerilir.

[\(4\)B.1.5.1.dersdosyası değerlendirme](#)

[\(4\)B.1.5.2.dersdosyası değerlendirme2](#)

[\(4\)B.1.5.3.dönemsonu değerlendirme](#)

[\(4\)B.1.5.4.bölüm kurulu](#)

[\(4\)B.1.5.5.danışma kurulu](#)

**Olgunluk düzeyi 4:** Program çıktıları bu mekanizmalar ile izlenmekte ve ilgili paydaşların görüşleri de alınarak güncellenmektedir.

### B.1.6. Eğitim ve öğretim süreçlerinin yönetimi

Fakülte, eğitim ve öğretim süreçlerini bütüncül olarak yönetmek amacıyla organizasyonel yapılanmasını oluşturmuştur. Bu noktada üniversitemizin "[Eğitim-Öğretim Politikası](#)" önemli bir rehber olarak göz önünde bulundurulmaktadır. Burada ilgili [mevzuat](#), [görev tanımları](#) ile [iş akış şemalarına](#) ve [ilgili komisyonlara](#) da yer verilmiş ve web üzerinden ilan edilmiştir. Aynı zamanda üniversite genelinde kullanılan bir "[Bilgi Yönetim Sistemi](#)" mevcuttur. İnsan kaynaklarının yetkinliği, eğitim ve öğretim süreçlerinin yönetimi için yeterli olmakla beraber sürekli geliştirme konusunda "yenilikçi öğrenme yöntemleri" gibi çalışmalar yürütülmektedir.

[\(3\)B.1.6.1.yenilikçi öğrenme](#)

[\(3\)B.1.6.2.sınavbilgilendirme toplantısı](#)

[\(3\)B.1.6.3.bölüm kurulu](#)

**Olgunluk düzeyi 3:** Kurumun genelinde eğitim ve öğretim süreçleri belirlenmiş ilke ve kuralara uygun yönetilmektedir.

## B.2.1. Öğretim yöntem ve teknikleri

Fakülte bünyesinde yer alan bölümlerin tamamında eğitim-öğretim süreçleri ilgili mevzuat çerçevesinde yürütülmektedir. Burada yer alan mevzuat belgeleri öğrenci işleri daire başkanlığı tarafından web sitesinde [ilan edilmekte](#), bu çerçevede hem öğrenciler hem de öğretim elemanları öğretim yöntem ve tekniklerinin bu mevzuat çerçevesinde sürdürüleceğinin garanti altına alındığını bilmektedir. Öte yandan bölüm müfredatlarında uzaktan eğitim yöntemi ile verilecek derslerin de yer alması sağlanmaktadır. Diğer tüm alanlarda olduğu gibi, uzaktan eğitim ile ilgili muhtemel sorulara yanıt verebilmek adına yine öğrenci işleri daire başkanlığı [web sitesinde ilgili bilgilere](#) yer verilmektedir. Öğrencilerin henüz daha yeni kayıt olma aşamasından itibaren öğretim yöntem ve tekniklerine hakim olmasını sağlayacak [oryantasyon programları](#) düzenlenmektedir. Her dönem başında, ilgili dönemde verilecek derslere ilişkin ders izlenceleri oluşturularak öğretim yöntem ve teknikleri ile ilgili bilgiler öğrencilere aktarılmaktadır. Ayrıca öğretim yöntem ve tekniklerine ilişkin tüm bilgilere [ilgili bilgi paketi](#) aracılığı ile erişim sağlanabilmektedir. Dönem sonlarında, ders tamamlama dosyalarında ilgili dersin güçlü ve zayıf yönleri açıklanmakta ve iyileştirme önerileri geliştirilmektedir. Bu çerçevede öğretim yöntem ve tekniklerinde iyileştirme yapılabilmesi olanaklı hale gelmektedir. Ayrıca, üniversite bünyesinde sürdürülen yenilikçi öğrenme projesi ile öğretim yöntem ve tekniklerinin geliştirilmesi sağlanmaktadır.

PLANLA	UYGULA	KONTROL ET	ÖNLEM AL	İyileştirme Önerisi
Öğretim yöntem ve teknikleri ile ilgili mevzuat çerçevesinde faaliyetler planlandı.	Farklı öğretim yöntem ve tekniklerinin uygulanması sağlandı.	Ders izlenceleri, tamamlama dosyaları ve değerlendirmelerle sürecin kontrolü sağlandı.		PUKO çevriminin tamamlanması için önlem alma faaliyetlerinin gerçekleştirilmesi önerilir.

[\(4\)B.2.1.1.yenilikçi öğrenme](#)

[\(4\)B.2.1.2.yapboz tekniği](#)

[\(3\)B.2.1.3.ders izlencesi](#)

[\(4\)B.2.1.4.ders tamamlama değerlendirme](#)

**Olgunluk düzeyi 4:** Öğrenci merkezli uygulamalar izlenmekte ve ilgili iç paydaşların katılımıyla iyileştirilmektedir.

## B.2.2. Ölçme ve değerlendirme

Fakültemizde ölçme ve değerlendirme süreci, öğrenci merkezli olarak ve yetkinlik ve performans temelinde yürütülmektedir. Her bir bölüm müfredatında yer alan derslerin kendi özelliklerine göre sınıflandırılmış ölçme ve değerlendirme uygulamaları bulunmaktadır. Burada hem üniversite hem de Fakülte bünyesinde yaygınlaştırılmış olan yarıyıl içi değerlendirme uygulamasıyla beraber ölçme ve değerlendirme süreçleri ödev, quiz, sunum gibi yöntemlerle de çeşitlenmektedir. Bu uygulamalar ve ölçme değerlendirmeye ilişkin diğer konular kamuya açık bir şekilde [bilgi paketlerinde](#) yayınlanmaktadır. Aynı zamanda eğitim-öğretim dönemlerinin başında, ilgili dönemde okutulacak dersler ile ilgili izlenceler öğrencilerle paylaşmakta ve ölçme ve değerlendirme ile ilgili süreç istişare ile sürdürülmektedir. Fakülte, üniversitenin dezavantajlı öğrenci gruplarından biri olan engelli öğrencilere yönelik uygulama ve politikalarını benimsemektedir. Bu çerçevede [“Tarsus Üniversitesi Engelli Öğrencilere Yönelik Eğitim-Öğretim ve Sınav Uygulamaları Yönergesi”](#) Fakülte adına bir rehber niteliğindedir. Sınav güvenliğinin sağlanması ile ilgili olarak öncelikle

sınavlarda görevlendirilen öğretim elemanları ile sınav güvenliğinin sağlanmasına yönelik bilgilendirme toplantıları gerçekleştirilmektedir. Ardından sınavların sorunsuz bir şekilde yürütülmesi ve güvenliğin sağlanması adına, [sınavlarda uyulması gereken kurallar web sayfasında ilan edilmektedir.](#)

PLANLA	UYGULA	KONTROL ET	ÖNLEM AL	İyileştirme Önerisi
Ölçme ve değerlendirme süreçleri ile ilgili mevzuat çerçevesinde faaliyetler planlandı.	Farklı ölçme ve değerlendirme yöntemlerinin uygulanması sağlandı.	Ders tamamlama dosyaları ve değerlendirmelerle sürecin kontrolü sağlandı.		PUKO çevriminin tamamlanması için önlem alma faaliyetlerinin gerçekleştirilmesi önerilir.

[\(3\)B.2.2.1.ders izlencesi](#)

[\(4\)B.2.2.2.sınav\\_toplantısı1](#)

[\(4\)B.2.2.3.sınav\\_toplantısı2](#)

[\(4\)B.2.2.3.ders\\_tamamlama\\_dosyası](#)

**Olgunluk düzeyi 4:** Öğrenci merkezli ölçme ve değerlendirme uygulamaları izlenmekte ve ilgili iç paydaşların katılımıyla iyileştirilmektedir.

### B.2.3. Öğrenci kabulü, önceki öğrenmenin tanınması ve kredilendirilmesi

Fakültede öğrenci kabulü, önceki öğrenmenin tanınması ve kredilendirilmesi süreçleri, üniversitemizin genelinde uygulanan mevzuat hükümleri çerçevesinde gerçekleştirilmektedir. İlgili mevzuat, kamunun erişimine açık bir şekilde yayınlanmıştır. Burada ön plana çıkan bazı mevzuat belgeleri [“Önlisans ve Lisans Eğitim-Öğretim ve Sınav Yönetmeliği”](#), [“Muafiyet ve İntibak İşlemleri Yönergesi”](#), [“Önlisans ve Lisans Özel Öğrenci Yönergesi”](#), [“Önlisans ve Lisans Programlarına Uluslararası Öğrencilerin Başvuru Kabul ve Kayıt Yönergesi”](#), [“Erasmus+ Programı Öğrenci ve Personel Hareketliliği Çalışma Kurulu Esasları”](#) ile [“Kurumlararası Yatay Geçiş Uygulama İlkeleri”](#) şeklindedir.

PLANLA	UYGULA	KONTROL ET	ÖNLEM AL	İyileştirme Önerisi
Öğrenci kabulü ile önceki öğrenmenin tanınması ve kredilendirilmesi ile ilgili mevzuat çerçevesinde faaliyetler planlandı.	İlgili süreçler için kontenjanlar belirlendi ve kurulan altyapı çerçevesinde uygulanmaya başlandı.	İlgili komisyonlarda görevli akademik personellerin intibak sürecini düzenlemesi ve değerlendirmesi ile sürecin kontrolü sağlandı.		PUKO çevriminin tamamlanması için önlem alma faaliyetlerinin gerçekleştirilmesi önerilir.

[\(3\)B.2.3.1.intibak\\_formu\\_yataygeçiş](#)

[\(3\)B.2.3.2.intibak\\_formu\\_dikeygeçiş](#)

**Olgunluk düzeyi 4:** Öğrenci kabulü, önceki öğrenmenin tanınması ve kredilendirilmesine ilişkin süreçler izlenmekte, iyileştirilmekte ve güncellemeler ilan edilmektedir.

### B.2.4. Yeterliliklerin sertifikalandırılması ve diploma

Fakültede yeterliliklerin onayı, mezuniyet koşulları, mezuniyet karar süreçleri açık, anlaşılır, kapsamlı ve tutarlı şekilde tanımlanmış ve web sitesi üzerinden kamuoyu ile paylaşılmıştır. Merkezi yerleştirmeye gelen öğrenci grupları dışında kalan [yatay geçiş](#), [çift ana dal programı \(ÇAP\)](#), [yan dal \(YD\) öğrenci kabullerinde uygulanan kriterler](#) tanımlanmıştır. [Ayrıca ÇAP – YD programları mevcuttur](#). Sertifikalandırma ve diploma işlemleri bu tanımlı süreçlere uygun olarak yürütülmektedir.

#### (3)B.2.4.1.ÇAP\_yönetimkurulu

**Olgunluk düzeyi 3:** Kurumun genelinde diploma onayı ve diğer yeterliliklerin sertifikalandırılmasına ilişkin uygulamalar bulunmaktadır.

### B.3.1. Öğrenme ortam ve kaynakları

Fakültemizde derslik, derslik donanımları, ders kitapları, çevrimiçi kaynaklar gibi öğrenme ortam ve kaynakları uygun nitelik ve niceliktedir. Bu kaynaklar öğrencilerin [erişimine açıktır](#) ve erişime ilişkin detaylar [web sitesi üzerinden](#) öğrencilerle paylaşılmaktadır. Öte yandan öğretim elemanları ve öğrencilerden alınan geri dönüşlere istinaden kütüphane veri tabanları artırılmakta, yeni kaynaklar edinilmektedir. Ayrıca kütüphane web sayfasında katalog tarama ekranında yer alan "oturum aç" sekmesinde bulunan eser istek bölümünden talepler gerçekleştirilebilmektedir. Öğrenme ortam ve kaynaklarına ilişkin göstergeler hem [2020-2024 stratejik planında](#) tanımlanmış ve [izlenmektedir](#) hem de fakülte [faaliyet raporlarında](#) yer almaktadır.

PLANLA	UYGULA	KONTROL ET	ÖNLEM AL	İyileştirme Önerisi
Öğrenme ortam ve araçları, eğitim ve öğretim süreçlerine uygun olarak planlanmıştır.	Bu kaynaklar öğrencilerin erişimine açıktır ve erişime ilişkin detaylar web sitesi üzerinden öğrencilerle paylaşılmaktadır.	Öğrenme ortam ve kaynaklarına ilişkin göstergeler hem 2020-2024 stratejik planında tanımlanmış ve izlenmektedir hem de fakülte faaliyet raporlarında yer almaktadır.		PUKO çevriminin tamamlanması için önlem alma faaliyetlerinin gerçekleştirilmesi önerilir.

**Olgunluk düzeyi 3:** Kurumun genelinde öğrenme kaynaklarının yönetimi alana özgü koşullar, erişilebilirlik ve birimler arası denge gözetilerek gerçekleştirilmektedir.

### B.3.2. Akademik destek hizmetleri

Fakülte bünyesinde yer alan tüm bölümlerde öğrencinin akademik gelişimini takip eden, yön gösteren, akademik sorunlarına ve kariyer planlamasına destek olan bir danışman öğretim elemanı bulunmaktadır. Danışmanlık sistemi öğrenci portfolyosu gibi yöntemlerle takip edilmekte ve iyileştirilmektedir. Bu hususta üniversitenin [“Önlisans ve Lisans Eğitimi Akademik Danışmanlık Yönergesi”](#) bir rehber niteliğindedir. Öğrencilerin danışmanlarına erişimi kolaydır ve çeşitli erişim olanakları (yüz yüze, çevrimiçi) bulunmaktadır. Ayrıca, her bir öğretim elemanına ait, haftanın en az iki farklı günü ve iki farklı saatinde “öğrenci görüşme saatleri” mevcuttur. Dahası, her bölümde bir [“kariyer planlama”](#) dersi bulunmaktadır. Bu dersin

planlanması ve sürdürülmesi kariyer ve mezun ofisi koordinasyonunda gerçekleştirilmektedir. Fakülte, üniversite bünyesinde verilen psikolog hizmetleri ile kariyer ve mezun ofisi hizmetleri çerçevesinde hem [psikolojik danışmanlık](#) hizmetini hem de [kariyer merkezi hizmetlerini](#) öğrencilerin hizmetine sunmuştur, bu hizmetlere çeşitli yöntemlerle erişim sağlanabilmektedir ve öğrencilere ilgili duyurular yapılmıştır.

PLANLA	UYGULA	KONTROL ET	ÖNLEM AL	İyileştirme Önerisi
Akademik danışman yönergesi oluşturuldu.	Her bir sınıfa akademik danışman ataması yapıldı	Öğrenci memnuniyet anketi ile danışmanlık süreçlerinin işleyişine yönelik kontroller sağlandı.		PUKO çevriminin tamamlanması için önlem alma faaliyetlerinin gerçekleştirilmesi önerilir.

[\(3\)B.3.2.1.danışman\\_erişim](#)

[\(3\)B.3.2.2.görüşme\\_saatleri](#)

**Olgunluk düzeyi 3:** Kurumda öğrencilerin akademik gelişim ve kariyer planlamasına yönelik destek hizmetleri tanımlı ilke ve kurallar dahilinde yürütülmektedir.

### B.3.4. Dezavantajlı gruplar

Fakültede, üniversitenin [erişilebilirlik politikaları çerçevesinde](#) dezavantajlı gruplara yönelik uygulamalar yer almaktadır. Burada, Engelli Öğrenciler Danışma ve Koordinasyon Birimi bulunmakta olup, anılan birimin iş ve işlemleri bir yönerge suretiyle hüküm altına alınmıştır. Söz konusu birim tarafından işbirliği içinde nitelikli, erişilebilir, adil ve engelsiz üniversite uygulamalarına ilişkin planlamalar yapılmakta, öğrencilere öğrenimleri sırasında gerekli destek sunulmaktadır. Bu hususta [“Engelli Öğrenciler Danışma ve Koordinasyon Birim Yönergesi”](#) ve [“Engelli Öğrencilere Yönelik Eğitim-Öğretim ve Sınav Uygulamaları Yönergesi”](#) hazırlanarak yürürlüğe konulmuştur. Bu çerçevede dezavantajlı, kırılmalı ve az temsil edilen grupların eğitim olanaklarına erişiminde eşitlik, çeşitlilik ve kapsayıcılık gözetilmekte, söz konusu grupların eğitim olanaklarına erişimi izlenmekte, geri bildirimler alınmakta, bölümler özelinde [birer öğretim elemanı](#) bu konuların gözetimi ve izlenmesi sürecinde görevlendirilmektedir.

PLANLA	UYGULA	KONTROL ET	ÖNLEM AL	İyileştirme Önerisi
Dezavantajlı grupların eğitim-öğretim ve sınav uygulamalarına erişimlerinin iyileştirilmesine yönelik planlama yapıldı.	Her bölümde ilgili gruba yönelik danışmanlık yapacak öğretim elemanları atandı.	Bölümlerde görevli öğretim elemanları eğer engelli öğrenci var ise onlara yönelik sürecin kontrolünü sağladı.		PUKO çevriminin tamamlanması için önlem alma faaliyetlerinin gerçekleştirilmesi önerilir.

**Olgunluk düzeyi 3:** Dezavantajlı grupların eğitim olanaklarına erişimine ilişkin uygulamalar yürütülmektedir.

### B.4.1. Atama, yükseltme ve görevlendirme kriterleri

Fakülte ilgili iş ve işlemlerini, üniversitenin atama, yükseltme ve görevlendirme kriterlerine uygun olarak gerçekleştirmektedir. Bu çerçevede öğretim elemanı (uluslararası öğretim elemanları dahil) atama, yükseltme ve görevlendirme süreç ve kriterleri belirlenmiştir ve

kamuoynuna aıktır. İlgili sre ve kriterler akademik liyakati gzetip, fırsat eřitliđini sađlayacak niteliktedir. Zira niversitemizin temel deđerleri arasında ‘‘liyakat’’ nemli bir yer tutmaktadır ve bu husus 2020-2024 stratejik planında da kendisine yer bulmuştur. niversite ncelikle bir ‘‘atama ve ykseltme ltleri’’ oluşturmuş, ardından ihtiyaa binaen ynetmelikte gerekli iyileştirmeleri yaparak mevzuat altyapısını yenileyerek glendirmiştir. Bu hususlar ise web sitesinde kamuoynuna aık olarak ilan edilmiştir. đretim elemanı ders yk ve dađılım dengesi Őeffaf olarak paylaşılmaktadır. Kurumun đretim yesinden beklentisi bireylerce bilinmektedir. Bu noktada grev tanımları ile oluşturulan yasal erevenin yanı sıra, kurum ii iletiřim araları kullanılarak đretim yelerinden beklentiler aıklanmaktadır. Kurumda eđitim-đretim ilkelerine ve kltrne uyum gzetilmektedir.

PLANLA	UYGULA	KONTROL ET	NLEM AL	İyileştirme nerisi
Atama ve ykseltme ltleri ynergesi oluşturuldu.	Atama, ykseltme ve grevlendirme sreleri ynergeye gre yrtld.			PUKO evriminin tamamlanması iin srelerin kontrol edilmesi ve nlem alınması safhasına geilmesi nerilir.

### (3)B.4.1.1.akademik kadro

**Olgunluk dzeyi 3:** Kurumun tm alanlar iin tanımlı ve paydařlarca bilinen atama, ykseltme ve grevlendirme kriterleri uygulanmakta ve karar almalarda (eđitim đretim kadrosunun iře alınması, atanması, ykseltilmesi ve ders grevlendirmeleri vb.) kullanılmaktadır.

### B.4.2. đretim yetkinlikleri ve geliřimi

Fakltede grev yapan đretim elemanları iin đretim yetkinlikleri ve geliřimleri aısından gerekli destek niversitemiz bnyesinde verilmektedir. Bu lt kapsamında eđitimler ve bilgilendirme toplantıları yapılmakta ve webinarlar dzenlenmektedir. Ayrıca ‘‘Uzaktan Eđitim Merkezi’’ bnyesinde đretim yetkinliklerine iliřkin ‘‘eđiticilerin eđitimi dokmanları’’, ‘‘đretim elemanları iin sınav uygulama rehberi’’, uzaktan eđitimde kullanılan ‘‘Google Meet’’ ve ‘‘Google Classroom’’ uygulamalarına iliřkin rehber ve dokmanlar, ‘‘sınav hazırlama’’, ‘‘not ayarlama’’ gibi aralar yer almaktadır. Ayrıca, niversitede yrtlmekte olan bir proje kapsamında, Fakltemizde đretim elemanlarına ynelik ‘‘yeniliki đrenme uygulamaları’’ ile ilgili bir webinar dzenlenmiştir.

PLANLA	UYGULA	KONTROL ET	NLEM AL	İyileştirme nerisi
Yeniliki đrenme uygulamalarına dair planlama yapıldı.	Yeniliki đrenme uygulamalarına iliřkin eđitimlere katılım sađlandı.	Yeniliki đrenme uygulamalarının bařarısına iliřkin đretim elemanlarının deđerlendirmeleri sunularak srecin kontrol sađlandı.		PUKO evriminin tamamlanması iin nlem alma faaliyetlerinin gerekleřtirilmesi nerilir.

### (3)B.4.2.1.yeniliki đrenme

**Olgunluk dzeyi 3:** Kurumun genelinde đretim elemanlarının đretim yetkinliđini geliřtirmek zere uygulamalar vardır.



### 3. Araştırma Geliştirme

#### C.1.1. Araştırma süreçlerinin yönetimi

Fakülte araştırma süreçleri yönetim yapısı temel olarak üniversitemizin araştırma süreçleri yönetim yapısına paralel olarak sürdürülmektedir. Üniversitenin [“Ar-Ge ve İnovasyon Politikası”](#) belirlenmiştir ve bu politika Fakülte açısından bir rehber niteliğindedir. Bu çerçevede üniversitenin 2020-2024 yıllarını kapsayan stratejik planında “Amaç-2: Özgün değer katan bilimsel araştırmaların niteliğini ve niceliğini artırmak” amacı, buna bağlı hedefler ve performans göstergeleri yer almaktadır ([Stratejik Plan, Sayfa 46-50](#)). Bu performans göstergeleri hem [üniversite genelinde](#), hem de [Fakülte bünyesinde](#) periyodik olarak izlenmektedir. Fakülte aynı zamanda [“Bilimsel Araştırma Projeleri Koordinatörlüğü”](#) tarafından yürütülen [araştırma destek süreçlerinden](#) de faydalanmaktadır. Bu kapsamda ayrıca iş ve işlemleri Fakülte tarafından yürütülen [“Tarsus Üniversitesi Uygulamalı Bilimler Fakültesi Dergisi”](#) periyodik olarak yayınlanmaktadır. Dergi, genel kabul görmüş indeksler açısından izleme sürecinde yer almaktadır. Öte yandan, araştırma süreçlerine katkı sağlanması amacıyla [çeşitli platformlarla anlaşma yapılarak](#) personelin bu platformlardan yararlanma olanakları artırılmıştır.

PLANLA	UYGULA	KONTROL ET	ÖNLEM AL	İyileştirme Önerisi
Üniversite araştırma süreçlerinin yönetimi ile ilgili hedefler çerçevesinde Fakülte hedefleri planlandı.	Araştırma süreçlerinin birim bazında izlenmesi sağlandı.			PUKO çevriminin tamamlanması için süreçlerin kontrol edilmesi ve önlem alınması safhasına geçilmesi önerilir.

**Olgunluk düzeyi 3:** Kurumun genelinde araştırma süreçlerinin yönetimi ve organizasyonel yapısı kurumsal tercihler yönünde uygulanmaktadır.

#### C.1.2. İç ve dış kaynaklar

Fakülte, üniversite genelinde tanımlanmış olan iç araştırma kaynakları mekanizmalarına tabi olarak faaliyetlerini sürdürmektedir. Araştırma-geliştirme bütçesinin dağılımı, kaynakların kullanımı ve stratejisi birimler arası denge gözetilerek yönetilmektedir. Fakültemiz de bu planlama ve yönetim kapsamında özellikle [Bilimsel Araştırma Projeleri \(BAP\) Koordinatörlüğü](#)’nden istifade etmektedir. [“Bilimsel Araştırma Projeleri Uygulama Yönergesi”](#) kapsamında yer alan 10 farklı proje desteği türü bulunmaktadır. Burada araştırmaya yeni başlayanlar için oluşturulmuş olan “33007-Kariyer Başlangıç Destek Projeleri (KBP)” ön plana çıkmaktadır. Fakülte aynı zamanda araştırma süreçlerinde dış kaynakları da kullanmakta, dış kaynaklı araştırma projelerinin yürütülmesini teşvik etmektedir. Bu süreçlere [öğrencileri de dahil etmekte](#) ve araştırma projelerine dış kaynaklı destek edinen öğretim elemanlarını [web sitesi üzerinden ilan ederek](#) teşvik etmektedir. Öte yandan, Fakülte öğretim üyeleri [“hükümet bursları”](#) gibi, [yurt dışından desteklenen araştırma kaynaklarını](#) da kullanmaktadır.

**Olgunluk düzeyi 3:** Kurumun araştırma ve geliştirme kaynaklarını araştırma stratejisi ve birimler arası dengeyi gözeterek yönetmektedir.

### C.2.1. Araştırma yetkinlikleri ve gelişimi

Fakültemiz bünyesinde görev yapan araştırmacıların eğitim durumları ile diğer hususlara ilişkin bilgiler [“Akademik Bilgi Sistemi”](#) üzerinden güncel olarak paylaşılmaktadır. Aynı zamanda [birim faaliyet raporlarında](#) da bu hususlara yer verilmektedir. Fakültemiz, üniversite genelinde araştırma yetkinliklerinin geliştirilmesine yönelik olarak gerçekleştirilen [eğitim, çalıştay gibi etkinliklerden](#) istifade etmektedir. Öte yandan, araştırma süreçlerine katkı sağlanması amacıyla [çeşitli platformlarla anlaşma yapılarak](#) personelin bu platformlardan yararlanma olanakları artırılmıştır. Dahası, Fakültemizde [“Uluslararası Ticaret ve Lojistik Uygulama ve Araştırma Merkezi”](#) bünyesinde de faaliyetler yürütülmektedir.

**Olgunluk düzeyi 3:** Kurumun genelinde öğretim elemanlarının araştırma yetkinliğinin geliştirilmesine yönelik uygulamalar yürütülmektedir.

### C.2.2. Ulusal ve uluslararası ortak programlar ve ortak araştırma birimleri

Üniversite [“Ar-Ge ve İnovasyon Politikası”](#) içerisinde “İş Birlikleri ile Ar-Ge: Ulusal ve uluslararası düzeyde kamu ve iş dünyası ile sürdürülebilir iş birliklerinin geliştirilmesini teşvik eder.” ifadesiyle ulusal ve uluslararası iş birliklerinin teşvik edileceğini bir politika olarak benimsemiştir. Bu kapsamda Fakülte de üniversite genelinde yer alan uygulamalardan faydalanmaktadır. Burada özellikle [“Uluslararası İlişkiler Ofisi”](#) ve [“Erasmus Kurum Koordinatörlüğü”](#) önemli bir rol üstlenmektedir. Fakülte bünyesinde yer alan bölümlerin [uluslararası kurumlar ile çok sayıda anlaşması](#) bulunmaktadır.

PLANLA	UYGULA	KONTROL ET	ÖNLEM AL	İyileştirme Önerisi
Üniversite ulusal ve uluslararası ortak araştırma birimleri tarafından anlaşmalar planlandı.	Uluslararası anlaşmalar sağlandı.			PUKO çevriminin tamamlanması için süreçlerin kontrol edilmesi ve önlem alınması safhasına geçilmesi önerilir.

#### (3)C.2.2.1.görevlendirme\_cost

**Olgunluk düzeyi 3:** Kurumun genelinde ulusal ve uluslararası düzeyde ortak programlar ve ortak araştırma faaliyetleri yürütülmektedir.

### C.3.1. Araştırma performansının izlenmesi ve değerlendirilmesi

Fakülte bünyesinde araştırma performansının izlenmesinde temel olarak üniversitemizin 2020-2024 yıllarını kapsayan stratejik planında yer alan amaç, hedef ve performans göstergeleri kullanılmaktadır ([Stratejik Plan, Sayfa 46-50](#)). Fakülte [faaliyet raporlarında](#) bu göstergelere ilişkin gerekli izlemeyi ve değerlendirmeyi yaparak web üzerinden yayınlamaktadır. Bu göstergelerin sistematik bir düzen içerisinde elde edilebilmesi için ise yeni oluşturulan bir [performans bilgi sistemi ve bununla entegre akademik bilgi sistemi](#) kurulmuştur.

PLANLA	UYGULA	KONTROL ET	ÖNLEM AL	İyileştirme Önerisi
Araştırma performansının dijital ortamda izlenmesi ve değerlendirilmesine yönelik bir yazılım geliştirilmesi planlandı.	Performans bilgi sistemi otomasyonu geliştirildi.			PUKO çevriminin tamamlanması için süreçlerin kontrol edilmesi ve önlem alınması safhasına geçilmesi önerilir.

**Olgunluk düzeyi 3:** Kurumun genelinde araştırma performansını izlemek ve değerlendirmek üzere oluşturulan mekanizmalar kullanılmaktadır.

### C.3.2. Öğretim elemanı/araştırmacı performansının değerlendirilmesi

Fakültemizde görevli öğretim elemanlarının araştırma performansları temel olarak üniversitemizin 2020-2024 yıllarını kapsayan stratejik planında yer alan amaç, hedef ve performans göstergeleri gözetilerek izlenmekte ve değerlendirilmektedir ([Stratejik Plan, Sayfa 46-50](#)). Bu hususlar kendilerine Fakülte [faaliyet raporlarında](#) yer bulmaktadır. Araştırma performansları aynı zamanda burada yer verilen ölçütlerin yanı sıra, yıl sonu akademik değerlendirme toplantılarında da değerlendirilmektedir. Öte yandan, kurulmuş olan performans bilgi sistemi üniversite genelinde güncellenen "[akademik bilgi sistemi](#)" [istatistikleri](#) ile entegre edilmiştir.

#### [\(3\)B.3.2.1.akademik değerlendirme](#)

**Olgunluk düzeyi 3:** Kurumun genelinde öğretim elemanlarının araştırma-geliştirme performansını izlemek ve değerlendirmek üzere oluşturulan mekanizmalar kullanılmaktadır.

## 4. Toplumsal katkı

### D.1.1. Toplumsal katkı süreçlerinin yönetimi

Fakülte, üniversitenin "[Toplumsal Katkı Politikasını](#)" bir rehber olarak göz önünde bulundurmaktadır. Aynı zamanda üniversitenin 2020-2024 stratejik planında "Amaç 5: Üniversitenin sosyal, kültürel ve sportif etkinliğini geliştirmek ve toplumsal katkısını arttırmak" ifadesi, buna bağlı hedefler ve performans göstergeleri yer almaktadır. Hem [üniversite düzeyinde](#) hem de Fakülte bünyesinde bu göstergeler [periyodik olarak izlenmekte](#) ve iyileştirme önerileri geliştirilmektedir.

PLANLA	UYGULA	KONTROL ET	ÖNLEM AL	İyileştirme Önerisi
Sosyal, kültürel ve sportif etkinlikleri geliştirmek ve toplumsal katkıyı arttırmak amacıyla çeşitli faaliyetler (eğitim semineri, söyleşi, teknik gezi gibi) planlanmıştır.	Bu kapsamda çeşitli etkinlikler gerçekleştirildi ve etkinliklere ait detaylar bölüm web siteleri üzerinden paylaşılmaktadır.			PUKO çevriminin tamamlanması için süreçlerin kontrol edilmesi ve önlem alınması safhasına geçilmesi önerilir.

**Olgunluk düzeyi 3:** Kurumun genelinde toplumsal katkı süreçlerinin yönetimi ve organizasyonel yapısı kurumsal tercihler yönünde uygulanmaktadır.

### D.1.2. Kaynaklar

Fakültemizde toplumsal katkı kaynakları olarak üniversitenin genel imkanları ile Fakülteye tahsis edilmiş olan fiziki ve teknik imkanlardan faydalanılmaktadır. Aynı zamanda çeşitli [öğrenci toplulukları](#) kurulmuş olup, Fakültemizde görevli öğretim elemanları arasından bu topluluklara danışmanlık hizmeti verilmektedir.

PLANLA	UYGULA	KONTROL ET	ÖNLEM AL	İyileştirme Önerisi
Mevcut öğrenci topluluklarına yeni öğrenci topluluklarının eklenmesi planlandı.	Öğrenci talepleri ve danışman hoca iş birliğiyle yeni öğrenci toplulukları eklendi.			PUKO çevriminin tamamlanması için süreçlerin kontrol edilmesi ve önlem alınması safhasına geçilmesi önerilir.

#### [\(3\)D.1.2.1.faaliyet raporu](#)

**Olgunluk düzeyi 3:** Kurum toplumsal katkı kaynaklarını toplumsal katkı stratejisi ve birimler arası dengeyi gözeterek yönetmektedir.

### D.2.1.Toplumsal katkı performansının izlenmesi ve değerlendirilmesi

Tarsus Üniversitesi [2020-2024 Stratejik Planı'nda 5. Amaç olarak belirlenen "Üniversitenin toplumsal katkısını artırmak" amacı doğrultusunda ve Hedef Kartı 5.2'de tanımlanan "Kültür, sanat, spor ve topluma yönelik hizmet faaliyetlerini artırmak"](#) hedefi kapsamında topluma katkı hususlarında çeşitli performans kriterleri belirlenmiştir. İlgili amaç ve hedef kapsamında Fakültemiz, bu göstergelere ilişkin gerekli izleme ve değerlendirme faaliyetlerini [rutin olarak takip etmektedir](#). Bu hususlar her sene başında bir önceki dönemi değerlendirmek üzere yapılan akademik değerlendirme toplantılarında da gündeme getirilerek iyileştirme çalışmaları yapılmaktadır.

PLANLA	UYGULA	KONTROL ET	ÖNLEM AL	İyileştirme Önerisi
Kültür, sanat, spor ve topluma yönelik hizmet faaliyetlerini artırmak arttırmak amacıyla planlanan etkinliklerin akademik kurullarda değerlendirilmesi de planlandı.	Gerçekleşen faaliyetler kanıta dayalı bir şekilde akademik kurullarda da değerlendirildi ve bu yolla yeni faaliyetlerin planlamasına yönelik motivasyon artırıldı.			PUKO çevriminin tamamlanması için süreçlerin kontrol edilmesi ve önlem alınması safhasına geçilmesi önerilir.

#### [\(3\)D.2.1.1.akademik değerlendirme](#)

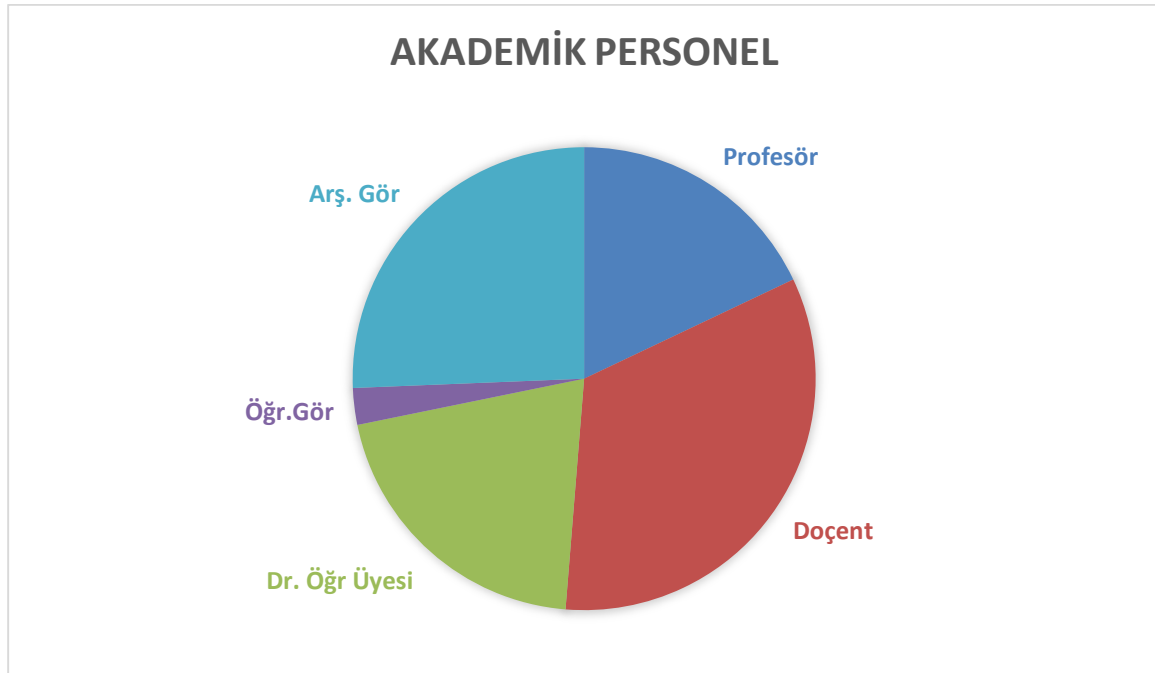
**Olgunluk düzeyi 3:** Kurumun genelinde toplumsal katkı performansını izlemek ve değerlendirmek üzere oluşturulan mekanizmalar kullanılmaktadır.

## 5. Uygulamalı Bilimler Fakültesi Performans Göstergeleri

### 5.1. Akademik Personel Sayısı (Değerlendirme yıl sonu itibariyle)

(Biriminizin Eylem Planında yer alan tablodaki değerleri ve grafiği buraya aktarınız. Grafik örnek teşkil etsin diye eklenmiştir. Eylem Planınızda oluşturulmuş grafiği ekleyiniz)

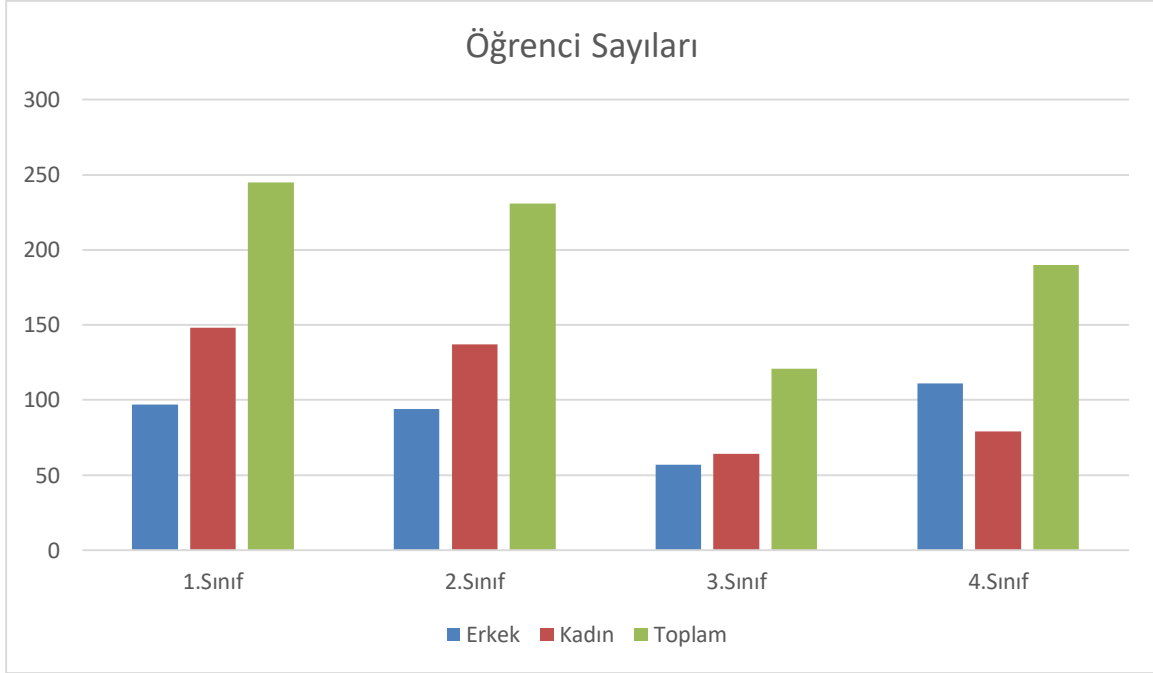
UNVAN	SAYI
Profesör	7
Doçent	13
Dr. Öğretim Üyesi	8
Öğretim Görevlisi	1
Araştırma Görevlisi	10
Toplam Öğretim Üyesi Sayısı	28
Toplam Öğretim Elemanı Sayısı	39



## 5.2. Öğrenci Sayıları (Değerlendirme yıl sonu itibariyle)

(Biriminizin Eylem Planında yer alan tablodaki değerleri buraya aktarınız. Grafik örnek teşkil etsin diye eklenmiştir. Eylem Planınızda oluşturulmuş grafiği ekleyiniz)

ÖĞRENCİ SAYILARI			
SINIF	ERKEK	KADIN	TOPLAM
Hazırlık	-	-	-
1	98	150	248
2	94	137	231
3	57	64	121
4	111	79	190
4+			
TOPLAM	360	430	790



**5.3. Üniversitemiz 2020-2024 Stratejik Planında Yer Alan Fakülte ile İlgili Amaçlar, Hedefler ve Göstergeler**  
(Biriminizin Eylem Planında yer alan tablodaki değerleri buraya aktarınız.)

Amaç	Hedef	Gösterge	2023 Hedef	2023 Gerçekleşen	Değerlendirme	İyileştirme Önerisi
A1. Eğitim-öğretimin kalitesini artırmak ve sürekli iyileştirmek	H1.1. Program müfredatlarını, yenilik ve gelişmeler doğrultusunda çağın gerekliliklerini, insanın ve toplumun ihtiyaçlarını karşılayacak şekilde güncellemek	PG1.1.1 Müfredat geliştirme konusunda paydaşlarla yapılan toplantı sayısı	8	10	İlgili hedefe ulaşılmıştır.	Hedefin yeni stratejik plana göre artırılması önerilir.
		PG1.1.2 Müfredatı güncellenen program sayısı	3	5	İlgili hedefe ulaşılmıştır.	Hedefin yeni stratejik plana göre artırılması önerilir.
		PG1.1.3 Akredite olan program sayısı	-	-	Akreditasyon çalışmaları başlamıştır.	
	H1.2. Ders süreçlerini, karşılıklı etkileşimi ve aktif öğrenci katılımını artıracak şekilde düzenlemek	PG1.2.2 Öğrenci devamsızlık oranı	0,23	0,08	İlgili hedefe ulaşılmıştır.	Hedefin yeni stratejik plana göre artırılması önerilir
		PG1.2.3 Öğretim elemanı değerlendirme anketi ortalaması (öğrenci değerlendirmeleri) (%)	0,46	0,78	İlgili hedefe ulaşılmıştır.	Hedefin yeni stratejik plana göre artırılması önerilir
		PG1.2.4 Öğretim elemanları için eğitim becerilerini geliştirmeye yönelik düzenlenen etkinlik sayısı	3	6	İlgili hedefe ulaşılmıştır.	Hedefin yeni stratejik plana göre artırılması önerilir.
		PG1.2.5 Eğitim becerilerini geliştirme eğitimi alan	15	28	İlgili hedefe ulaşılmıştır.	Hedefin yeni stratejik plana göre artırılması önerilir.

		öğretim elemanı sayısı				
--	--	------------------------	--	--	--	--

Amaç	Hedef	Gösterge	2023 Hedef	2023 Gerçekleşen	Değerlendirme	İyileştirme Önerisi
A1. Eğitim-öğretimin kalitesini artırmak ve sürekli iyileştirmek	H1.5. Nitelikli öğrenciler tarafından tercih edilen lisans program sayısını artırmak	PG1.5.1 Yabancı dilde eğitim veren lisans programı sayısı	-	-		Bu göstergeye ilişkin bir planlama yapılması önerilir.
		PG1.5.2 Öğrenci alan lisans programı sayısı	5	5	İlgili hedefe ulaşılmıştır.	
		PG1.5.3 Lisans programlarına giriş sıralamalarının ortalaması*(.000)	-	486.164		Bu göstergeye ilişkin hedef planlanması önerilir.
A2. Özgün değer katan bilimsel araştırmaların niteliğini ve niceliğini artırmak	H2.1. Plan dönemi sonuna kadar öğretim üyesi başına düşen nitelikli yayım sayısını %3 artırmak	PG2.1.1 Öğretim üyesi başına düşen SCI, SCI-Expanded, SSCI, AHCI indekslerindeki dergilerde basılan makale ve derleme sayısı	0,28	0,70	İlgili hedefe ulaşılmıştır.	Hedefin yeni stratejik plana göre artırılması önerilir.
		PG2.1.2 Öğretim üyesi başına düşen SCI, SCI-Expanded, SSCI, AHCI indeksleri dışındaki dergilerde basılan makale ve derleme sayısı	2,01	2,32	İlgili hedefe ulaşılmıştır.	Hedefin yeni stratejik plana göre artırılması önerilir.



Amaç	Hedef	Gösterge	2023 Hedef	2023 Gerçekleşen	Değerlendirme	İyileştirme Önerisi
A2. Özgün değer katan bilimsel araştırmaların niteliğini ve niceliğini artırmak	H2.1. Plan dönemi sonuna kadar öğretim üyesi başına düşen nitelikli yayım sayısını %3 artırmak	PG2.1.3 Bilimsel yayım puanı (Açıklama : *PG2.1.1. numaralı göstergede verilen her bir yayım için ilgili dergi güncel etki faktörü yazılarak alt alta toplanmasıyla elde edilen toplam etki puanının toplam yayım sayısına oranı)	5,5	12,62	İlgili hedefe ulaşılmıştır.	Hedefin yeni stratejik plana göre artırılması önerilir.
		PG2.1.4 Öğretim üyesi başına düşen SCI, SCI-Expanded, SSCI, AHCI indekslerindeki dergilerden yapılan atıf sayısı	11	19,33	İlgili hedefe ulaşılmıştır.	Hedefin yeni stratejik plana göre artırılması önerilir.
		PG2.1.5 Öğretim üyesi başına düşen SCI, SCI-Expanded, SSCI, AHCI indeksleri dışındaki dergilerden yapılan atıf sayısı	55	115,04	İlgili hedefe ulaşılmıştır.	Hedefin yeni stratejik plana göre artırılması önerilir.

Amaç	Hedef	Gösterge	2023 Hedef	2023 Gerçekleşen	Değerlendirme	İyileştirme Önerisi
A2. Özgün değer katan bilimsel araştırmaların niteliğini ve niceliğini artırmak	H2.2. Bilimsel araştırmalarda dış kaynak desteklerinin sayısını ve çeşitliliğini artırmak	PG2.2.1 Üniversite dışında (TÜBİTAK, AB programları, Kalkınma Ajansları vb. tarafından) desteklenen proje sayısı	-	-		Bu göstergeye ilişkin hedef planlanması önerilir.
		PG2.2.2 Üniversite dışında (TÜBİTAK, AB programları, Kalkınma Ajansları vb. tarafından) desteklenen projelerin toplam bütçesi	-	-		Bu göstergeye ilişkin hedef planlanması önerilir.
	H2.4. Öğretim elemanlarının araştırma kapasitesinin geliştirilmesine yönelik faaliyetlere katılımlarını artırmak	PG2.4.1 Yurt dışı araştırma faaliyetlerine (konferans, eğitim, proje vb.) katılan öğretim elemanı sayısı	4	5	İlgili hedefe ulaşılmıştır.	Hedefin yeni stratejik plana göre artırılması önerilir.
		PG2.4.2 Yurt içi araştırma faaliyetlerine (konferans, eğitim, proje vb.) katılan öğretim elemanı sayısı	18	6	İlgili hedefe ulaşılamamıştır.	Hedefin daha uygun olarak belirlenmesi, başlangıç noktası olarak ise 2023 gerçekleşme oranının takip edilmesi önerilir.

Amaç	Hedef	Gösterge	2023 Hedef	2023 Gerçekleşen	Değerlendirme	İyileştirme Önerisi
A2. Özgün değer katan bilimsel araştırmaların niteliğini ve niceliğini artırmak	H2.4. Öğretim elemanlarının araştırma kapasitesinin geliştirilmesine yönelik faaliyetlere katılımlarını artırmak	PG2.4.3 Araştırma kültürünün geliştirilmesine yönelik düzenlenen etkinlik (eğitim, seminer vb.) sayısı	4	8	İlgili hedefe ulaşılmıştır.	Hedefin yeni stratejik plana göre artırılması önerilir.
		PG2.4.4 Araştırma kültürünün geliştirilmesine yönelik düzenlenen etkinliklere katılan (eğitim, seminer vb.) öğretim elemanı sayısı	10	35	İlgili hedefe ulaşılmıştır.	Hedefin daha uygun olarak belirlenmesi, başlangıç noktası olarak ise 2023 gerçekleşme oranının takip edilmesi önerilir.
	H2.5. Üniversite kaynaklı patent başvuru/tescil sayısını artırmak	PG2.5.1 Patent başvuru sayısı	-	-		
		PG2.5.2 Patent tescil sayısı	-	-		
		PG2.5.3 Patent başvuru, tescil ve ticarileşme konularında düzenlenen etkinlik (seminer vb.) sayısı	-	-		

Amaç	Hedef	Gösterge	2023 Hedef	2023 Gerçekleşen	Değerlendirme	İyileştirme Önerisi
A3. Girişimcilik ve yenilikçilik kültürünü geliştirerek üretilen bilgi ve teknolojinin üretime dönüştürmesini sağlamak	H3.1. Üniversite-özel sektör işbirliğiyle, girişimcilik ve yenilikçilik kapsamında gerçekleştirilen faaliyet sayısını artırmak	PG3.1.1 Üniversite-özel sektör işbirliğinde gerçekleştirilen Ar-Ge proje veya protokol sayısı	-	2		Bu göstergeye ilişkin hedef planlanması önerilir.
		PG3.1.2 İşbirliğini artırmaya yönelik, özel sektör işletmelerine yapılan ziyaret sayısı	6	10	İlgili hedefe ulaşılmıştır.	Hedefin yeni stratejik plana göre artırılması önerilir.
		PG3.1.3 Özel sektör işletmelerine yapılan danışmanlık sayısı	1	3	İlgili hedefe ulaşılmıştır.	Hedefin yeni stratejik plana göre artırılması önerilir.
	H3.2. Girişimcilik ve yenilikçilik alanında farkındalık yaratmaya yönelik faaliyetlerin sayısını ve çeşitliliğini artırmak	PG3.2.1 Öğrencilere yönelik düzenlenen kariyer günleri (fuar, davetli konuşmacıların katıldığı toplantı vb.) sayısı	13	13	İlgili hedefe ulaşılmıştır.	Hedefin yeni stratejik plana göre artırılması önerilir.
		PG3.2.2 Öğrencilere yönelik düzenlenen girişimcilik temalı teknik gezi sayısı	7	5	İlgili hedefe ulaşılamamıştır.	Hedefin daha uygun olarak belirlenmesi, başlangıç noktası olarak ise 2023 gerçekleştirme oranının takip edilmesi önerilir.
		PG3.2.3 Girişimcilik ve yenilikçilik konularında düzenlenen etkinlik (eğitim, seminer vb.) sayısı	6	3	İlgili hedefe ulaşılamamıştır.	Hedefin daha uygun olarak belirlenmesi, başlangıç noktası olarak ise 2023 gerçekleştirme oranının takip edilmesi önerilir.

Amaç	Hedef	Gösterge	2023 Hedef	2023 Gerçekleşen	Değerlendirme	İyileştirme Önerisi
A4. Kurumsal kapasiteyi ve işleyişi geliştirmek	H4.2. Üniversite personelinin niteliğini ve niceliğini artırmak	PG4.2.1 Akademik personel sayısı	39	39	İlgili hedefe ulaşılmıştır.	Hedefin yeni stratejik plana göre artırılması önerilir.
		PG4.2.2 Öğretim üyesi başına düşen öğretim üyesi atama ve yükseltme ölçütleri puanı	720	1477,5	İlgili hedefe ulaşılmıştır.	-
		PG4.2.4 Düzenlenen kişisel ve mesleki gelişim etkinliklerinin (eğitim, seminer vb.) sayısı	7	9	İlgili hedefe ulaşılmıştır.	Hedefin yeni stratejik plana göre artırılması önerilir.
		PG4.2.5 Düzenlenen kişisel ve mesleki gelişim etkinliklerine katılan personel sayısı	8	11	İlgili hedefe ulaşılmıştır.	Hedefin yeni stratejik plana göre artırılması önerilir.
A5. Üniversitenin sosyal, kültürel ve sportif etkinliğini geliştirmek ve toplumsal katkısını artırmak	H5.2. Kültür, sanat, spor ve topluma yönelik hizmet faaliyetlerini artırmak	PG5.2.1 Düzenlenen sportif, kültürel ve sanatsal etkinlik sayısı	-	2		Bu göstereye ilişkin hedef planlanması önerilir.
		PG5.2.2 Topluma katkı amaçlı gerçekleştirilen faaliyet sayısı	6	22	İlgili hedefe ulaşılmıştır.	Hedefin yeni stratejik plana göre artırılması önerilir.
		PG5.2.3 Sosyal Bilinci geliştirmeye yönelik düzenlenen etkinlik (eğitim, sertifika programı, seminer vb.) sayısı	7	15	İlgili hedefe ulaşılmıştır.	Hedefin yeni stratejik plana göre artırılması önerilir.

#### 5.4. Öğretim Elemanlarınca Yapılan Yayınlar ve Hedefler

(Biriminizin Eylem Planında yer alan tablodaki değerleri buraya aktarınız.)

		2023 Hedef	2023 Gerçekleşen	Değerlendirme	İyileştirme Önerisi
MAKALE	SCI, SCI-Expanded, SSCI, AHCI de indekslerindeki dergiler basılan makale ve derleme sayısı	15	7	6 Şubat 2023 tarihinde yaşanan Kahramanmaraş depreminin olumsuz etkilerinden dolayı ilgili hedefe ulaşamamıştır.	Hedefin daha uygun olarak belirlenmesi, başlangıç noktası olarak ise 2023 gerçekleşme oranının takip edilmesi önerilir.
	SCI, SCI-Expanded, SSCI, AHCI indeksleri dışındaki dergilerden yapılan yayın sayısı	66	70	İlgili hedefe ulaşılmıştır.	Hedefin yeni stratejik plana göre artırılması önerilir.
BİLDİRİ (TAM METİN)	Uluslararası	23	16	İlgili hedefe ulaşamamıştır.	Hedefin daha uygun olarak belirlenmesi, başlangıç noktası olarak ise 2023 gerçekleşme oranının takip edilmesi önerilir.
	Ulusal	4	-	İlgili hedefe ulaşamamıştır.	Hedefin daha uygun olarak belirlenmesi, başlangıç noktası olarak ise 2023 gerçekleşme oranının takip edilmesi önerilir.
BİLDİRİ (ÖZET)	Uluslararası	19	6	İlgili hedefe ulaşamamıştır.	Hedefin daha uygun olarak belirlenmesi, başlangıç noktası olarak ise 2023 gerçekleşme oranının takip edilmesi önerilir.
	Ulusal	13	4	İlgili hedefe ulaşamamıştır.	Hedefin daha uygun olarak belirlenmesi, başlangıç noktası olarak ise 2023

					gerçekleşme oranının takip edilmesi önerilir.
KİTAP	Uluslararası	2	3	İlgili hedefe ulaşılmıştır.	Hedefin yeni stratejik plana göre artırılması önerilir.
	Ulusal	-	-		Bu göstereye ilişkin hedef planlanması önerilir.
KİTAP BÖLÜMÜ	Uluslararası	46	28	İlgili hedefe ulaşılamamıştır.	Hedefin daha uygun olarak belirlenmesi, başlangıç noktası olarak ise 2023 gerçekleşme oranının takip edilmesi önerilir.
	Ulusal	2	2	İlgili hedefe ulaşılmıştır.	Hedefin yeni stratejik plana göre artırılması önerilir.
	<b>Toplam Yayın</b>	<b>203</b>			
	Öğretim Elemanı Sayısı	39	39		
	Öğretim Elemanı Başına Düşen Yayın		5,2		

### 5.5. Öğretim Elemanlarınca Yapılan Yayınlar ve Hedefler (endekslere göre)

(Biriminizin Eylem Planında yer alan tablodaki değerleri buraya aktarınız.)

	2023 Hedef	2023 Gerçekleşen	Değerlendirme	İyileştirme Önerisi
SCI, SCI-Expanded, SSCI ve AHCI Kapsamındaki Dergilerde Yayımlanmış Araştırma Makalesi	12	7	6 Şubat 2023 tarihinde yaşanan Kahramanmaraş depreminin olumsuz etkilerinden dolayı ilgili hedefe ulaşılamamıştır.	Hedefin daha uygun olarak belirlenmesi, başlangıç noktası olarak ise 2023 gerçekleşme oranının takip edilmesi önerilir.
Alan İndeksli Dergilerde Yayımlanmış	12	14	İlgili hedefe ulaşılmıştır.	Hedefin yeni stratejik plana göre artırılması

Makale (ESCI-SCOPUS)				önerilir.
ULAKBİM TR Dizin Tarafından Taranan Dergilerde Yayımlanan Makaleler	47	41	İlgili hedefe ulaşılamamıştır.	Hedefin daha uygun olarak belirlenmesi, başlangıç noktası olarak ise 2023 gerçekleşme oranının takip edilmesi önerilir.
Diğer Uluslararası Dergilerde Yayımlanmış Makaleler	13	8	İlgili hedefe ulaşılamamıştır.	Hedefin daha uygun olarak belirlenmesi, başlangıç noktası olarak ise 2023 gerçekleşme oranının takip edilmesi önerilir.
Diğer Ulusal Dergilerde Yayımlanmış Makaleler	11	7	İlgili hedefe ulaşılamamıştır.	Hedefin daha uygun olarak belirlenmesi, başlangıç noktası olarak ise 2023 gerçekleşme oranının takip edilmesi önerilir.
<b>Toplam Makale</b>	<b>95</b>			
Öğretim Elemanı Sayısı	39	39		
Öğretim Elemanı Başına Düşen Makale Sayısı		2,4		

### 5.6. YÖK İzleme Kriterlerine İstinaden Fakülteyi İlgilendiren Göstergeler (Üniversitemiz Stratejik Planında yer alan göstergeler dışında)

(Birimizin Eylem Planında yer alan tablodaki değerleri buraya aktarınız.)



Göstergeler	2023 Hedef	2023 Gerçekleşen
A.3 Uluslararası sempozyum, kongre ve sanatsal sergi sayısı	1	1
A.4.1 Öğrencilerin yaptığı sosyal sorumluluk projelerinin sayısı	8	14
A.4.2 Öğrencilerin yaptığı endüstriyel projelerin sayısı	1	-
B.1 Ulusal hakemli dergilerde yayımlanan yayın sayısı	-	-
B.5.1 Başvurulan patent, faydalı model ve tasarım sayısı	-	-
B.5.2 Olumlu sonuçlanan patent, faydalı model ve tasarım başvurusu sayısı	-	-
B.9 TÜBİTAK ulusal ve uluslararası araştırma bursu sayısı	3	6
B.10 TÜBİTAK ulusal ve uluslararası destek programı sayısı	8	2
B.11 Ulusal ve uluslararası kurum ve kuruluşlar tarafından desteklenen Ar-Ge projesi sayısı	-	-
B.18.1 Endüstri ile ortak yürütülen proje sayısı	-	-
B.18.2 Endüstri ile ortak yürütülen projelerin toplam bütçesi	-	-
C.1 Yabancı uyruklu doktoralı öğretim üyesi sayısı	-	-
C.3.1 Uluslararası değişim programları kapsamında gelen öğretim elemanı sayısı	2	-
C.3.2 Uluslararası değişim programları kapsamında gönderilen öğretim elemanı sayısı	5	-
C.4.1 Uluslararası değişim programları kapsamında gelen öğrenci sayısı	2	-
C.4.2 Uluslararası değişim programları kapsamında gönderilen öğrenci sayısı	6	-
C.5 Öğretim elemanlarının aldığı uluslararası fonlara dayalı proje sayısı	1	-
C.6 Yurt dışı üniversiteler veya kurum ve kuruluşlar ile ortak yürütülen proje sayısı	-	-
D.1 Sosyal sorumluluk projesi sayısı	1	-
D.4 Kamu kurumları ile ortak yürütülen proje sayısı	-	-

## 6. Sonuç ve Öneriler

Fakültemiz bünyesinde gerçekleştirilen tüm faaliyetler, öncelikle üniversitemizin misyon ve vizyonu çerçevesinde ortaya konulan politikalar göz önünde bulundurularak yürütülmektedir. Üniversite politikalarını ve bu politikalarla bağlantılı olarak üniversitenin stratejik amaç ve hedefleri ile performans göstergelerini rehber alan Fakülte, bu göstergelerle uyumlu bir şekilde faaliyetlerini sürdürmekte ve izlemektedir. Bu izlemeler, periyodik olarak faaliyet raporlarına yansıtılmakta, hedefler ile gerçekleştirmeler yıllık bazda izlenmekte ve değerlendirilmektedir. Yapılan izleme ve değerlendirmeler ise Fakültenin tüm alanlarda faaliyetlerini ileri taşımasına ve iyileştirme süreçlerine katkı sağlamaktadır. Bu çerçevede incelendiğinde, Fakülte, dönemsel hedeflerini büyük ölçüde gerçekleştirmiştir. Öte yandan, bir sürekli iyileştirme döngüsü olan PUKÖ döngüsünün son safhasına geçen herhangi bir faaliyetin henüz mevcut olmadığı görülmektedir. Burada, kalite güvencesi çalışmaları kapsamında yapılacak çalışmaların önem arz ettiği değerlendirilmektedir.

Kalite güvencesi çalışmaları kapsamında gerek bölümler gerekse birimler bazında yapılan çalışmaların, koordinatörlük tarafından oluşturulacak rehberler ve standart takvimler ve standardize edilmiş faaliyetlerle beraber izlenmesinin, ölçülmesinin ve değerlendirilmesinin daha uygun olacağı kanaati oluşmuştur.

Toplam PUKÖ İyileştirme Sayısı	26
Planlama aşamasındaki faaliyet sayısı	-
Uygulama aşamasındaki faaliyet sayısı	14
Kontrol aşamasındaki faaliyet sayısı	12
Önlem alma aşamasındaki faaliyet sayısı	-